

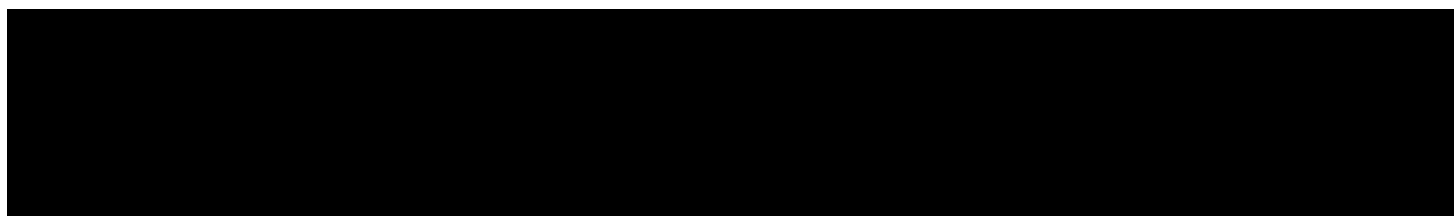
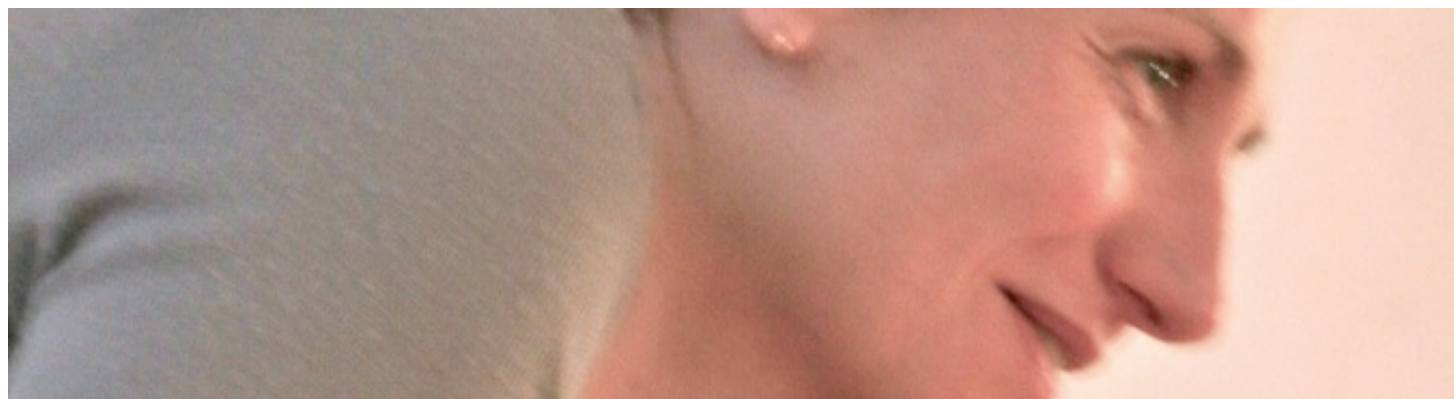
L'école du Jeu

.....
DELPHINE ELIET

Formation professionnelle pour acteurs / Paris



Technique de Confirmation Intuitive et Corporelle[©]



L'école du Jeu

.....
DELPHINE ELIET

Formation professionnelle pour acteurs / Paris

La Technique de Confirmation Intuitive et Corporelle[©]



“Le devoir de toute chose est le plaisir. Si elles ne sont plaisirs, elles sont inutiles ou préjudiciables.”

J.L Borges



Définition

“Technique” : vient du grec tekhnê ; art, manière de faire pour obtenir un résultat

“Acteur” : celui qui met en acte, qui agit.

La Technique de Confirmation Intuitive et Corporelle est un ensemble de procédés et d'exercices ludiques dont la fonction est de développer la conviction (sentiment d'évidence) et la sensualité (communication des sens) propre au corps de chacun.

C'est une proposition qui encourage et affermit ces modes de connaissance immédiate que sont l'intuition, le désir ou le rejet.

"L'acteur" apprend comment considérer et comment jouer avec la situation présente et les objectifs qu'il s'est fixé.

La Technique de Confirmation Intuitive et Corporelle entraîne la personne à développer, entre autres, sa rapidité et sa souplesse, son charisme, ses capacités d'adaptation et de prise de décision, sa joie dans le travail. Autant de facultés qui sont essentielles à qui souhaite réellement entreprendre ou inventer.

Initialement élaborée par Delphine Eliet pour des acteurs de théâtre, cette technique s'adresse à toute personne dont le métier nécessite une meilleure appréhension des fonctionnements de l'expression humaine et de la transmission : thérapeutes, avocats, leaders, enseignants, parents...

« Pratiquement, toute activité humaine peut être l'objet d'un jeu. »

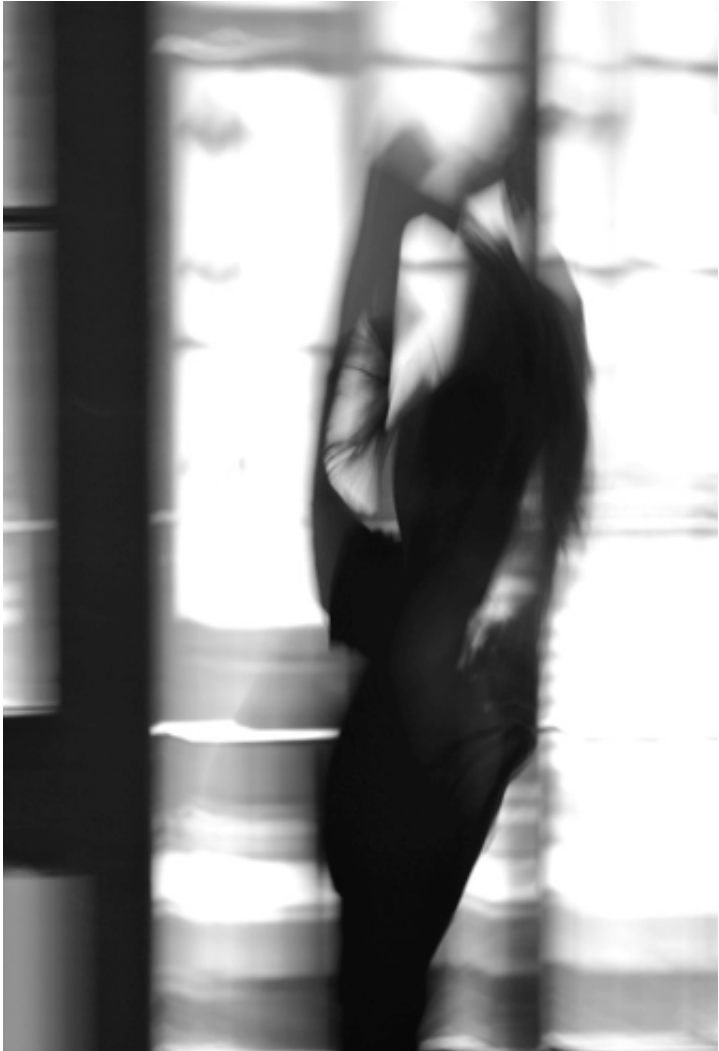
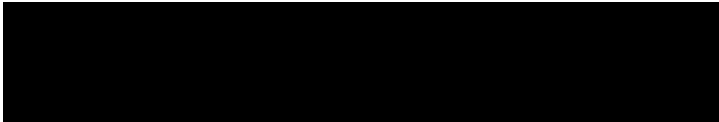
Roger Caillois

L'école du Jeu

.....

DELPHINE ELIET

Formation professionnelle pour acteurs / Paris



Les notions principales :

- Se laisser traverser par...
- Accepter d'être altéré
- Traverser la peur
- Donner / Recevoir
- Travailler / Ne pas travailler
- L'ennui
- Dissocier
- Porter un propos
- Transmettre

Les outils :

Apprendre "de", et "par" son corps

Développer ses perceptions et ses intuitions pour confirmer ou infirmer la justesse d'une décision. Utiliser le mouvement et la mobilité pour gagner en confiance.

Découvrir ce qu'implique "être intime en public".

Dire et Convaincre

Comprendre / Reconnaître une structure dramaturgique.

Savoir transmettre et convaincre.

Faire du propos ou du texte, un socle sur lequel reposer son travail.

Acquérir une vitesse d'exécution qui repose sur des fondements vrais, et sensibles.

Maîtriser techniquement l'action de dire des mots.

Utiliser le silence et l'imagination

Utiliser les émotions

Savoir comment les laisser être et circuler sans se laisser submerger, sans les repousser. Profiter ainsi de l'énergie qu'elles nous offrent.

Découvrir qu'aucune émotion n'est négative si l'on sait s'en servir.

Utiliser une émotion pour servir un propos et atteindre l'interlocuteur.

“Le théâtre, c’est être réel dans l’irréel.”

Victor Hugo



Les enfants ont cette force : ils jouent pour comprendre le monde et ainsi, grandissent et évoluent.

Le principe de cette pédagogie est simple : On utilise l’art de jouer et l’imagination pour se défaire de ses limitations et du carcan de l’image que l’on a de soi.

On incarne des personnages et l’on s’entraîne à traverser leurs rages, leurs malheurs, ou leurs espoirs.

On se joue des nôtres : c’est « pour de vrai », « pour de faux ».

On joue avec les enjeux, on trouve la juste distance et l’on cesse d’être en force ou en retrait avec les situations.

La force de la répétition et du jeu permet au corps de devenir plus vivant, plus libre et plus persévérant. La confiance se développe et laisse apparaître les qualités et les forces de chacun.

Cette pédagogie fait l’objet de recherches et d’études universitaires. Keti Irubetagoiena s’est interrogée sur la possibilité d’un enseignement de la présence scénique dans le cadre d’une thèse intitulée : "Peut-on enseigner la présence scénique ? Delphine Eliet une pédagogue à la croisée des théories de l’art du jeu qui ont marqué le XXème siècle" (direction Jean-Loup Rivière, Ecole Normale Supérieure de Lyon, soutenue en novembre 2013). D’autre part, Vanille Roche-Fogli a entamé une thèse en 2011 sous la direction de Béatrice Picon Vallin à l’Université de Paris III intitulée "Quelques formations d’acteurs contemporaines en France à la lumière des neurosciences, une approche de la cognition incarnée dans l’art de l’acteur créateur" dans laquelle la TCIC figure en exemple.

Cycle long – Master Class – Week-ends – Ateliers – Stages – Coaching

Delphine Eliet retrouve par là les principes des quelques grands directeurs d’acteurs pour lesquels au théâtre l’état de Joie est l’état créateur par excellence. Elle transmet aux élèves-acteurs le sens du plateau, la responsabilité qu’implique d’y entrer et les risques qu’il faut savoir y prendre.

Béatrice Picon-Vallin

Directeur de recherche en Etudes théâtrales au CNRS

Nous contacter, nous écrire

L’école du Jeu
36/38 rue de la goutte d’or - 75018 Paris - M° Barbès
+33 (0) 1 42 51 84 02

infos@ecoleduju.com / www.ecoleduju.com